

ESG數位平台

- 溫室氣體排放及減量資訊申報作業
- 永續經濟活動問卷申報作業

臺灣證券交易所 / 證券櫃檯買賣中心

2024年5月

01

ESG數位平台概述

02

溫室氣體排放及減量資訊申報作業

03

永續經濟活動問卷申報作業

04

參考資源及聯繫窗口

01

ESG數位平台概述

02

溫室氣體排放及減量資訊申報作業

03

永續經濟活動問卷申報作業

04

參考資源及聯繫窗口

緣由

- 鑒於外界對永續資訊揭露日益重視，惟目前國際永續發展準則及架構眾多，具一致性且可比較之ESG資訊已成為吸引投融資之重要助力。
- ESG指標內容涵蓋環境、社會及治理三大構面，為協助上市櫃公司以更具效率及統一格式揭露ESG相關訊息及數據，原有7項重要項目及29項指標，**經考量ESG資訊廣泛為市場利害關係人所運用，本次將擴增ESG指標內容至20項重要項目及97項指標**，以利提供投資人員投資決策參考。

平台說明

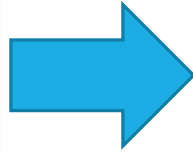
- 上市櫃公司自**2024年5月6日**起，可經由公開資訊觀測站申報系統(SII)，連結至新版ESG數位平台，進行資訊申報。
- 新版ESG數位平台分兩階段上線，本次第一階段上線功能包含「**企業環境、社會及公司治理(ESG)資訊揭露申報**」、「**永續報告書申報**」、「**溫室氣體排放及減量資訊申報**」及「**永續經濟活動問卷申報**」。第二階段「**輔助產製永續報告書功能**」**預計於2025年上線**。

申報路徑

公開資訊觀測站申報系統(SII)

- ▶ 公司治理資訊之揭露辦理情形申報作業
 - ▶ 公司治理組織架構(含董事會組成之基本資訊)申報作業
 - ▶ 法人說明會申報作業
 - ▶ 設定功能性委員會及組織成員
 - ▶ 訂定公司治理之相關規程規則
 - ▶ 公開發行公司董事會議事辦法第17條第2項應公告事項
 - ▶ 功能性委員會運作情形申報作業
 - ▶ 董事及監察人投保責任險情形申報作業
 - ▶ 依據「上市上櫃公司治理實務守則」第24條規定公告
 - ▶ 企業環境、社會及公司治理(ESG)資訊揭露申報作業
 - ▶ 永續報告書申報作業
 - ▶ 溫室氣體排放及減量資訊申報
 - ▶ 永續經濟活動問卷申報作業
 - ▶ 年度員工福利及薪酬資訊申報作業
 - ▶ 自願揭露退休董事長或總經理回任公司顧問
 - ▶ 公司治理主管現況或異動資料表申報
 - ▶ 公司治理主管進修執行情形申報作業
 - ▶ 董事長、總經理或相當職務者之關係人及董事兼任員工資訊申報作業
 - ▶ 董事會績效評估結果申報作業
- ▶ 公司治理資訊之揭露辦理情形申報作業(112年以前)
 - ▶ 企業環境、社會及公司治理(ESG)資訊揭露申報作業(112年以前)
 - ▶ 企業環境、社會及公司治理(ESG)資訊揭露申請更正申報作業(112年以前)
 - ▶ 永續報告書申報作業(112年以前)
 - ▶ 永續報告書申請更正申報作業(112年以前)
 - ▶ 溫室氣體排放及減量資訊申報(112年以前)
 - ▶ 溫室氣體排放及減量資訊申報申請更正作業(112年以前)

2024年
申報作業

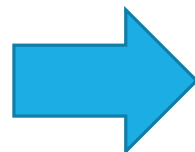


ESG數位平台



※特別提醒：因SII功能清單變動，請上市櫃公司主帳號管理者開通各承辦人員之子帳號權限。

2023年以前申報作業(維持原有SII申報平台)





企業環境、社會及公司治理(ESG)資訊揭露申報

- 依據「對有價證券上市(櫃)公司及境外指數股票型基金上市之境外基金機構資訊申報作業辦法」之規定，自2022年起要求公司於**每年6月底前申報**。

永續報告書申報

- 依據「上市(櫃)公司編製與申報永續報告書作業辦法」之規定，符合規定公司應於**8月31日前**完成申報。(2024年1月26日修正)

溫室氣體排放及減量資訊申報

- 自2012年起鼓勵上市櫃公司**自願揭露**。

永續經濟活動問卷申報

- 為鼓勵金融業將資金導引至永續的經濟活動，帶動企業永續發展及減碳轉型，金管會於2022年12月公告「永續經濟活動認定參考指引」，並鼓勵上市櫃公司參考指引，檢視營運之主要經濟活動是否符合永續，並以**自願**方式揭露於公開資訊觀測站。

01

ESG數位平台概述

02

溫室氣體排放及減量資訊申報作業

03

永續經濟活動問卷申報作業

04

參考資源及聯繫窗口

申報溫室氣體排放 及減量資訊



TWSE

溫室氣體排放及減量資訊申報作業



- ▶ 企業環境、社會及公司治理(ESG)資訊揭露申報作業
- ▶ 永續報告書申報作業
- ▶ 溫室氣體排放及減量資訊申報
- ▶ 永續經濟活動問卷申報作業

8422
可寧衛股份有限公司



1. 進入溫室氣體排放及減量資訊申報頁面



企業ESG資訊
揭露申報作業

依法規申報(*註1)



永續報告書
申報作業

依法規申報(*註2)



自願
揭露

溫室氣體排放
及減量資訊
申報作業

鼓勵上市櫃公司自願揭露



自願
揭露

永續經濟活動
問卷申報作業

鼓勵上市櫃公司自願揭露

註：

1. ESG資訊揭露：依據臺灣證券交易所股份有限公司「對有價證券上市公司及境外指數股票型基金上市之境外基金機構資訊申報作業辦法」，請上市公司揭露。

2. 永續報告書申報作業：依據臺灣證券交易所「上市公司編製與申報永續報告書作業辦法」請上市公司揭露。



溫室氣體排放及減量資訊申報作業

年度	最後編輯日期	首次申報日期	更正申報日期	狀態	功能
2023				未申報	開始申報

共1筆

每頁顯示

10

筆

2. 確認欲進行溫室氣體排放及減量資訊申報年度，點選「開始申報」

如有任何問題，請洽系統客服人員
 客服電話：02-27553330
 客服信箱：ESGsupport@chase.com.tw



企業ESG資訊揭露
申報作業



永續報告書
申報作業

自願
揭露



溫室氣體排放及減量
資訊申報作業

自願
揭露



永續經濟
活動問卷



ESG數位平台

申報前台

臺

< 2023年

3. 依據頁面欄位與說明進行填寫

溫室氣體排放及減量資訊申報作業

取消

儲存

一、企業對於溫室氣體排放之影響，或衝擊之程度：

(一) 企業受氣候變遷相關法規規範之風險

(二) 企業受氣候變遷之實質風險

(三) 氣候變遷提供企業之機會

4. 填寫完成，儲存資料



企業ESG資訊揭露
申報作業



永續報告書
申報作業

自願
揭露



溫室氣體排放及減量
資訊申報作業

自願
揭露



永續經濟
活動問卷



企業ESG資訊揭露
申報作業



永續報告書
申報作業

自願
揭露

溫室氣體排放及減量
資訊申報作業

自願
揭露

永續經濟
活動問卷

< 2023年

5. 確認完成，即可點選「確認申報」

確認申報

編輯

溫室氣體排放及減量資訊申報作業

一、企業對於溫室氣體排放之影響，或衝擊之程度：

(一) 企業受氣候變遷相關法規規範之風險*

目前台積公司所在的生產基地均有溫室氣體管制的法規：例：台灣「氣候變遷因應法」、美國華盛頓州「Clean Air Rule」、中國上海「上海市碳排放管理試行辦法」等。中國上海市已正式將半導體業納入碳權交易管制行業，台積電（中國）也成為台積公司第一個面對外部碳成本的廠區。位於美國華盛頓州的美國子公司 WaferTech 亦自民國106年起因當地「Clean Air Rule」管制，需逐年降低製程產生之溫室氣體排放量。由於氣候變遷相關的法律或法規目前過於不確定，本公司無法合理確定的評估對我們未來財務狀況的影響。

(二) 企業受氣候變遷之實質風險*

面對日益惡化的極端氣候，具備因應氣候災害的韌性是企業營運的重要一環。台積公司運用聯合國發布評估報告中「SSP5-8.5」全球暖化推估情境，每年鑑別極端氣候帶來的災害因子，建立強化營運韌性的氣候風險調適作為準則，民國111年成功防禦氣候變遷可能帶來的災害衝擊與營運損失，達到無生產中斷目標。台積公司依據TCFD執行氣候相關風險及機會鑑別，氣候相關風險鑑別結果如下：

- 溫室氣體總量管制與碳費：產能擴增受限、營運成本增加
- 淨零排放趨勢：節能減碳設備設置與運轉成本、購買再生能源、低碳產品費用增加
- 環評承諾：因再生能源與再生水取得不順，導致先進技術生產受阻
- 新節能減碳技術發展不確定：新製程技術產線用電量提升，導致營運成本增加
- 企業聲譽衝擊：無法滿足利害關係人期待，造成企業聲譽損害



ESG數位平台 申報前台

8422 可寧衛股份有限公司

溫室氣體排放及減量資訊申報作業

取消 確認 編輯

確認申報

確認後不得再編輯資料，若申報完成後需修改，請至申報資料更正申請。

6. 請確認資料無誤，點選「確認申報」後無法直接更改資料

請注意：若申報後需修改資料請至點選「更正申請」

（一）企業對於溫室氣體排放之影響，或檢驗之程度，擬定相對應的管理作為或因應策略，以確保相關業務的影響程度，擬定相對應的管理作為或因應策略，以確保相關業務與機會的掌握。

（二）每年規劃節能及減排方案，設定環保排放管控指標，未來會持續進行各廠別節電能耗控管，致力能源使用效率提升、能資源整合、低碳燃料及生質能源之使用，以達到減少溫室氣體排放之效果。

（三）氣候變遷提供企業之機會*

每年規劃節能及減排方案、設定環保排放管控指標，未來會持續進行各廠別節電能耗控管，致力能源使用效率提升、能資源整合、低碳燃料及生質能源之使用，以達到減少溫室氣體排放之效果。

（四）企業(直、間接)溫室氣體排放量(註明盤查範疇及時間)，及是否通過外部驗證*

每年規劃節能及減排方案、設定環保排放管控指標，未來會持續進行各廠別節電能耗控管，致力能源使用效率提升、能資源整合、低碳燃料及生質能源之使用，以達到減少溫室氣體排放之效果。

※ 「溫室氣體管理之策略、方法、目標」將會帶到企業ESG指標。

更正溫室氣體排放 及減量資訊



ESG數位平台 申報前台

8422 可寧衛股份有限公司

更正申請

申報資料更正申請

申請公司
可寧衛股份有限公司

申請帳號
L842201

請填寫E-mail資訊 (可多筆)

*承辦開啟資料更正權限時，系統會發信通知申請人，請務必留下正確的Email。

更正原因說明

*送出申請後，系統會自動發送Email給證交所/櫃買中心承辦。

取消 送出申請

1.若送出申報後需修改已送出資料，請點選「更正申請」按鈕

2.請填寫您的E-mail與更正原因說明，待證交所及櫃買中心人員確認申請無誤，即會開放編輯申報功能。

溫室氣體排放及減量資訊申報作業

2023年

一、企業對於溫室氣體排放及減量資訊申報作業

(一) 企業受氣候變遷相關法規影響程度，擬定相對應的管理作為或因應策略。另外，本公司亦致力於能源使用效率提升、能資源整合、低碳燃料及生質能源之使用。

(二) 企業受氣候變遷之實質風險影響程度，擬定相對應的管理作為或因應策略。另外，本公司亦致力於能源使用效率提升、能資源整合、低碳燃料及生質能源之使用。

(三) 氣候變遷提供企業之機會。本公司將積極尋求氣候變遷所帶來之機會，並致力於能源使用效率提升、能資源整合、低碳燃料及生質能源之使用。

(四) 企業(直、間接)溫室氣體排放及減量資訊申報作業。本公司每年規劃節能及減排方案、設定環保排放管控指標，未來會持續進行各廠別節電能耗控管，致力於生質能源之使用，以達到減少溫室氣體排放之效果。

企業ESG資訊揭露申報作業

永續報告書申報作業

自願揭露 溫室氣體排放及減量資訊申報作業

自願揭露 永續經濟活動問卷

01

ESG數位平台概述

02

溫室氣體排放及減量資訊申報作業

03

永續經濟活動問卷申報作業

04

參考資源及聯繫窗口

永續經濟活動

緣由

- 金管會與環保署、經濟部、交通部、內政部於2022年12月8日共同公告「[永續經濟活動認定參考指引](#)」，鼓勵金融業協助企業朝永續減碳轉型。
- 為帶動企業永續發展及減碳轉型，以及協助企業及金融業判斷何謂永續經濟活動，避免「漂綠」之情形發生，主管機關初期以鼓勵方式，推動上市櫃公司參考金管會「永續經濟活動認定參考指引」，**以自願揭露方式將企業永續經濟活動申報並揭露於公開資訊觀測站。**

聯徵中心

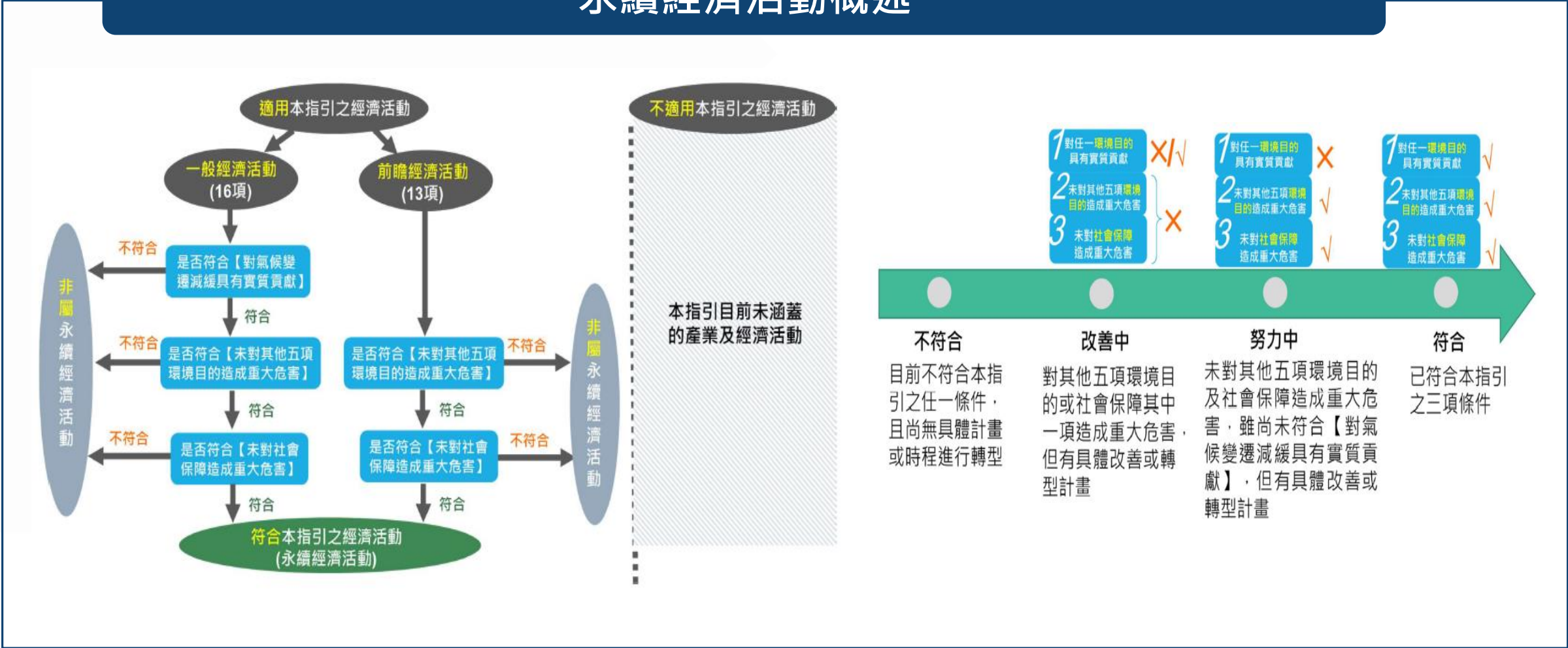
- 聯徵中心於推動企業ESG相關資料之蒐集與建置時，亦洽請金融機構於辦理授信業務時鼓勵企業填寫問卷並依檔案格式報送至聯徵中心。(參考網址：[財團法人金融聯合徵信中心 \(jicic.org.tw\)](http://jicic.org.tw))

永續經濟活動認定條件(詳細資訊請參考指引)

- 符合「一般經濟活動」的技術篩選標準且對氣候變遷減緩具實質貢獻者或屬「前瞻經濟活動」者
- 未對其他五項環境目的造成重大危害
- 未對社會保障造成重大危害

(參考網址：[規範及指引-永續金融商品-金融監督管理委員會-永續金融網 \(fsc.gov.tw\)](#))

永續經濟活動概述



申報永續經濟活動問卷

- ▶ 企業環境、社會及公司治理(ESG)資訊揭露申報作業
- ▶ 永續報告書申報作業
- ▶ 溫室氣體排放及減量資訊申報
- ▶ 永續經濟活動問卷申報作業

8422
可寧衛股份有限公司



1. 進入永續經濟活動問卷申報頁面



企業ESG資訊
揭露申報作業

依法規申報(*註1)



永續報告書
申報作業

依法規申報(*註2)

自願
揭露



溫室氣體排放
及減量資訊
申報作業

鼓勵上市櫃公司自願揭露

自願
揭露



永續經濟活動
問卷申報作業

鼓勵上市櫃公司自願揭露

註：

1. ESG資訊揭露：依據臺灣證券交易所股份有限公司「對有價證券上市公司及境外指數股票型基金上市之境外基金機構資訊申報作業辦法」，請上市公司揭露。

2. 永續報告書申報作業：依據臺灣證券交易所「上市公司編製與申報永續報告書作業辦法」請上市公司揭露。

ESG數位平台
申報前台
8422
可寧衛股份有限公司
可

永續經濟活動問卷

2. 確認欲進行永續經濟活動問卷申報年度，點選「開始申報」

為鼓勵金融業將資金導引至永續的經濟活動，推動上市櫃公司參考金管會... 動，避免「漂綠」之情形發生，本申報系統以鼓

年度	最後編輯日期	功能
2023	2024-03-27	開始申報

參考資料：

可參考相關資料

1. 「[永續經濟活動認定參考指引](#)」
2. 「[永續經濟活動認定參考指引簡報](#)」
3. 「[永續經濟活動認定參考指引問答集](#)」

來 源： [金管會與環保署、經濟部、交通部、內政部共同公告「永續經濟活動認定參考指引」](#)，鼓勵金融業協助企業朝永續減碳轉型-金融監督管理委員會全球資訊網 (fsc.gov.tw)

如有任何問題，請洽系統客服人員
 客服電話：02-27553330
 客服信箱：ESGsupport@chase.com.tw



企業ESG資訊揭露
申報作業



永續報告書
申報作業

自願揭露



溫室氣體排放及減量
資訊申報作業

自願揭露



永續經濟
活動問卷

ESG數位平台
申報前台
8422
可寧衛股份有限公司
可

< 2023年度

3.點選營運經濟活動/個別專案項目/確信情形

- 營運經濟活動
- 個別專案項目
- 確信情形

營運經濟活動

+新增

<input type="checkbox"/>	活動序號

4. 以營運經濟活動為例
點選「新增」，開始申報永續經濟活動-營運經濟活動

此部分為營運經濟活動及個別專案項目：

- 1.營運經濟活動按財報之「營業收入」占比填寫。
- 2.個別專案項目按財報之「資本支出」或「營業費用」填寫。

共0筆
< 1 / 0 >
每頁顯示 10 筆

ESG數位平台
申報前台

8422
可寧衛股份有限公司
可

< 2023年度

取消
儲存並建立新活動
儲存

營運經濟活動

個別專案項目

確信情形

營運經濟活動

自評經濟活動適用/符合永續經濟活動認定

*為必填欄位

1. 經濟活動項目*

2. 該營運經濟活動適用本指引之類別*

若不適用本指引之類別，請選擇「不適用」並跳至第14題填寫「永續程度自評結果」

一般經濟活動
 前瞻經濟活動
 不適用

3. 一般經濟活動 ?

5. 依據頁面欄位與說明進行填寫

6. 填寫完成，儲存資料。資料將於公司儲存後即揭露於公開資訊觀測站。

< 2023年度

營運經濟活動

個別專案項目

確信情形

確信情形 儲存

*為必填欄位

1. 本公司『營運經濟活動』是否經第三方確信? *

是
 否
2. 確信機構

×
3. 確信標準

×
4. 確信範圍

×
5. 本公司『個別專案項目』是否經第三方確信? *

是
 否

若公司永續經濟活動有經過確信，亦鼓勵公司進行申報。

01

ESG數位平台概述

02

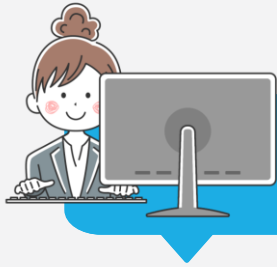
溫室氣體排放及減量資訊申報作業

03

永續經濟活動問卷申報作業

04

參考資源及聯繫窗口



教育宣導資源



聯繫窗口



ESG數位平台 申報前站 8422 可華衛股份有限公司

教育宣導資源

ESG資訊揭露:

- ESG數位平台申報及查詢說明.pdf (8.17 MB)

GRI準則:

- GRI 1 : 基礎 2021.pdf (2.21 MB)
- GRI 201 : 經濟績效 2016.pdf (1.54 MB)
- GRI 202 : 環境地位 2016.pdf (1.35 MB)
- GRI 203 : 間接經濟衝擊 2016.pdf (1.34 MB)
- GRI 204 : 社會地位 2016.pdf (1.32 MB)
- GRI 205 : 反貪腐 2016.pdf (1.48 MB)
- GRI 206 : 勞工權益 2016.pdf (1.36 MB)
- GRI 207 : 稅務 2019.pdf (1.63 MB)

1. 進入教育宣導資源頁面

2. 瀏覽教育宣導資源檔案

平台操作：

■ 客服專線

02-27553330 (共20線客服人員)

ESGsupport@chase.com.tw

申報規定：

■ 上市公司聯繫窗口

證交所公司治理部

謝先生02-8101-3916、于先生02-8101-3909

■ 上櫃公司聯繫窗口

櫃買中心上櫃監理部

王先生 02-2366-6046、黃小姐 02-2366-5906



簡報完畢
敬請指導

